

Итоговое сочинение (изложение)

В 2015 – 2016 учебном году итоговое сочинение (изложение) проводится:

2 декабря 2015 года,

3 февраля 2016 года,

4 мая 2016 года.

Внимание! Для участия в итоговом сочинении (изложении) участники подают заявление вместе с согласием на обработку персональных данных не позднее, чем за две недели до начала проведения итогового сочинения (изложения).

Последний день подачи заявлений - 17 ноября 2015 года.

Регистрация обучающихся XI (XII) классов для участия в итоговом сочинении (изложении), в том числе экстернов, проводится в школах, в которых обучающиеся осваивают образовательные программы среднего общего образования.

Регистрация на выпускное сочинение заканчивается за 2 недели до начала проведения экзамена.

Заканчивается регистрация: - 17 ноября 2015 года - 20 января 2016 года - 20 апреля 2016 года.

Регистрация лиц, желающих написать итоговое сочинение для предоставления его результатов при приеме в образовательные организации высшего образования, проводится в местах, список которых будет выставлен на [сайте Министерства образования Республики Башкортостан 27 октября 2015 года](#)

Начало: 10.00 по местному времени

Места регистрации выпускников прошлых лет:

Отдел образования Администрации Октябрьского района городского округа город Уфа Республики Башкортостан	г. Уфа, ул. маршала Жукова, 3/3, кабинет 17	2367265	Киреева Елена Николаевна
Муниципальное бюджетное общеобразовательное учреждение средняя общеобразовательная школа № 124 Октябрьского района ГО г. Уфа Республики Башкортостан	г. Уфа, Октябрьский район, ул. Уфимское шоссе, д. 20.	2848724, 2356408	Ахмадиева Эльвира Кашафудиновна С 9.00 до 16.00

Инструкция для участника итогового сочинения.

Выберите только ОДНУ из предложенных тем итогового сочинения, а затем напишите сочинение-рассуждение на эту тему.

Рекомендуемый объём – от 350 слов. Если в сочинении менее 250 слов (в подсчёт включаются все слова, в том числе и служебные), то за работу ставится «незачёт». Итоговое сочинение выполняется самостоятельно. Не допускается списывание сочинения (фрагментов сочинения) из какого-либо источника (работа другого участника, чужой текст, опубликованный в бумажном и (или) электронном виде и др.). Допускается прямое или косвенное цитирование с обязательной ссылкой на источник (ссылка дается в свободной форме). Объём цитирования не должен превышать собственный текст участника.

Если сочинение признано экспертом несамостоятельным, то выставляется «незачёт» за работу в целом (такое сочинение не проверяется по пяти критериями оценивания).

В рамках заявленной темы сформулируйте свою позицию и аргументируйте её на основе не менее одного произведения отечественной или мировой литературы по Вашему выбору (количество привлечённых произведений не так важно, как глубина раскрытия темы с опорой на литературный материал).

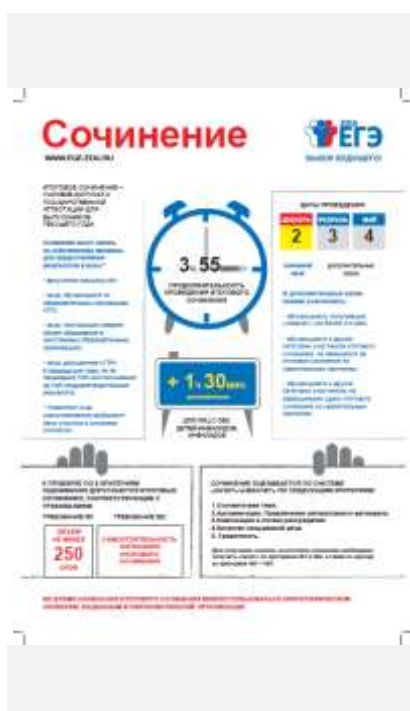
Продумайте композицию сочинения.

Соблюдайте речевые и орфографические нормы (разрешается пользоваться орфографическим словарём).

Сочинение пишите чётко и разборчиво.

При оценке сочинения в первую очередь учитывается соответствие выбранной теме и аргументированное привлечение литературных произведений.

Очень полезный сайт: <http://sochinenie11.ru/>



Совет 1: Как зарегистрировать автономную некоммерческую организацию

Автономная некоммерческая организация учреждается гражданами и/или юридическими лицами путем внесения имущественных взносов в добровольном порядке. К основным целям деятельности в таких организациях относят предоставление услуг в области образования, права, здравоохранения и т.п.

Подробнее: <http://www.kakprosto.ru/kak-113996-kak-zaregistrirovat-avtonomnuyu-nekommercheskuyu-organizaciyu#ixzz3q4H6eWjm>

Совет по вопросам проведения итогового сочинения при Министерстве образования и науки России под председательством Натальи Солженицыной, президента Русского общественного фонда Александра Солженицына, озвучил открытые тематические направления итоговых сочинений 2015-2016 учебного года.

В качестве первых четырех тематических направлений выбраны ключевые слова «время», «дом», «любовь», «путь». Пятое направление названо «Год литературы».

Комментарии к пяти направлениям разработаны специалистами ФГБНУ «ФИПИ» и согласованы с председателем Совета Н.Д. Солженицыной.

«Время» – направление ориентировано на широкое осмысление времени как исторической и философской категории, воспринимаемой во взаимодействии сиюминутного и вечного, реального и воображаемого, личного и всеобщего, прошлого и будущего. В центре рассуждения – человек и время, общество и эпоха.

«Дом» – направление нацелено на размышление о доме как важнейшей ценности бытия, уходящей корнями в далекое прошлое и продолжающей оставаться нравственной опорой в жизни сегодняшней. Многозначное понятие «дом» позволяет говорить о единстве малого и большого, соотношении материального и духовного, внешнего и внутреннего.

«Любовь» – направление дает возможность посмотреть на любовь с различных позиций: родителей и детей, мужчины и женщины, человека и окружающего его мира. Речь пойдет о любви как явлении высоком, облагораживающем и возвышающем человека, о её светлых и трагических сторонах.

«Путь» – направление актуализирует конкретное и символическое значение понятия «путь», нацеливая на нравственное и философское его осмысление. Диапазон размышлений широк: от дорожных впечатлений к раздумьям о судьбе человека, образе его жизни, выборе цели и средств ее достижения.

«Год литературы» – направление, с одной стороны, связано с проводимым в 2015 году в России чествованием литературы как величайшего культурного феномена, с другой – обращено к читателю, проживающему очередной год своей жизни с книгой в руках. Широта данной тематики требует от выпускника наличия определенного читательского кругозора и умения рассуждать о большой литературе.

Сами темы сочинений станут известны выпускникам за 15 минут до начала экзамена. Результатом итогового сочинения (изложения) будет «зачет» или «незачет», однако к сдаче единого государственного экзамена и государственного выпускного экзамена допустят только выпускников, получивших «зачет».

Темы, как и в прошлом году, будут сформированы по часовым поясам.

ОБЩАЯ ИНФОРМАЦИЯ:

Итоговое сочинение (изложение) как допуск к ЕГЭ выпускников образовательных организаций, реализующих программы среднего общего образования, впервые введено в 2014-2015 учебном году.

Изложение вправе писать следующие категории лиц:

- обучающиеся с ограниченными возможностями здоровья или дети-инвалиды и инвалиды;
- обучающиеся по образовательным программам среднего общего образования в специальных учебно-воспитательных учреждениях закрытого типа, а также в учреждениях, исполняющих наказание в виде лишения свободы;
- обучающиеся на дому, в образовательных организациях, в том числе санаторно-курортных, в которых проводятся необходимые лечебные, реабилитационные и оздоровительные мероприятия для нуждающихся в длительном лечении на основании заключения медицинской организации.

Итоговое сочинение по желанию могут писать и **выпускники прошлых лет для представления его результатов при поступлении в вузы.**

Что касается дат проведения, школьники будут писать итоговое сочинение (изложение) в первую среду декабря, при получении «незачета» у них будет возможность переписать работу в первые среды февраля и мая.

Время написания – 3 часа 55 минут.

Экзаменационный комплект включает 5 тем сочинений из закрытого перечня (по одной теме от каждого открытого тематического направления). При составлении тем сочинений осуществляется опора на следующие принципы: посильность, ясность и точность постановки проблемы. Важно отметить литературоцентричность итогового сочинения, обусловленную традициями российской школы, в которой чтению и изучению художественной литературы всегда отводилось важное место. Опора на художественное произведение при написании сочинения подразумевает не просто ссылку на тот или иной художественный текст, но и обращение к нему на уровне аргументации, использования примеров, связанных с проблематикой и тематикой произведений, системой действующих лиц и т.д.

Сочинение оценивается по пяти критериям: соответствие теме; аргументация, привлечение литературного материала; композиция; качество речи; грамотность.

Проверяют сочинения (изложения) Комиссии образовательных организаций или экспертные комиссии, созданные на муниципальном/региональном уровне.